

# Konnevesi Halmemäki tuulipuiston muinaisjäännösinventointi 2013



**Timo Sepänmaa**  
**Timo Jussila**



**Tilaaaja: Megatuuli Oy**

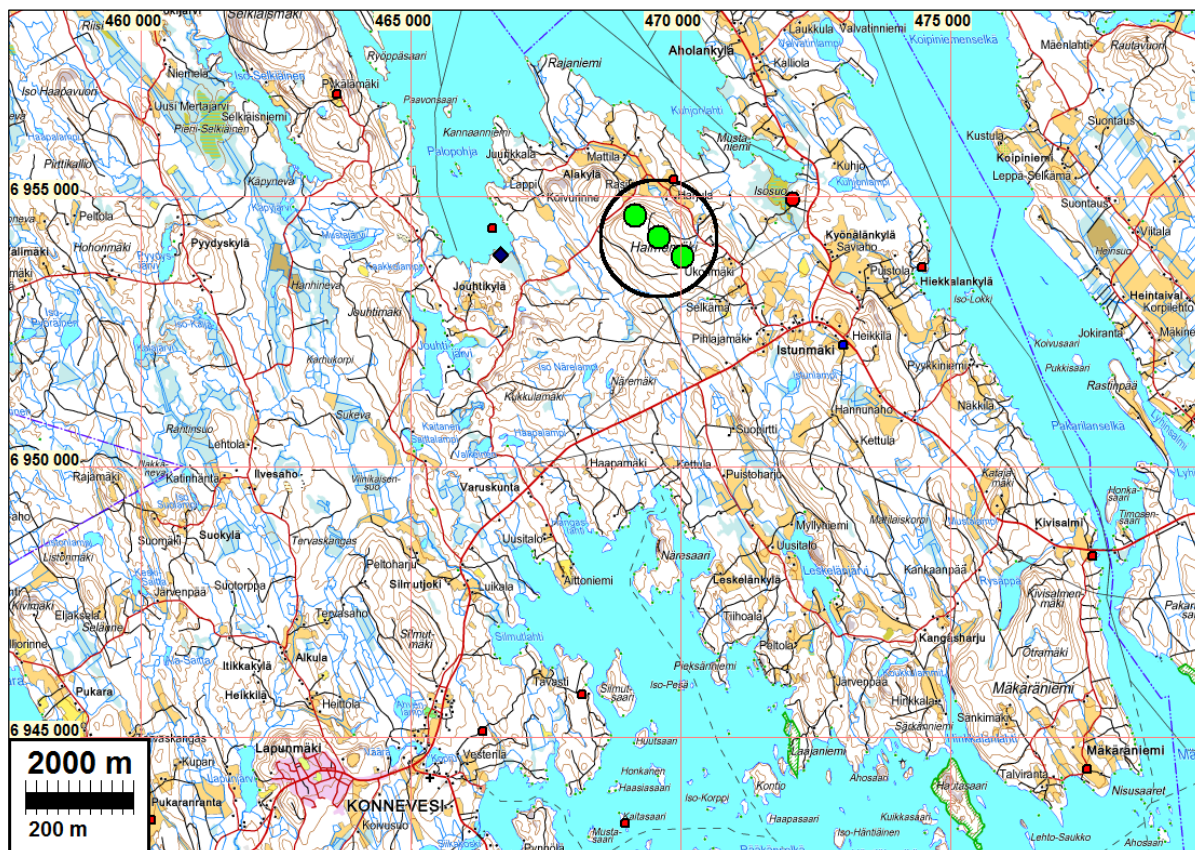
## Sisältö

<b>Perustiedot</b> .....	<b>2</b>
<b>Yleiskartta</b> .....	<b>3</b>
<b>Inventointi</b> .....	<b>3</b>
<b>Liite museoviranomaisille: inventoinnissa tarkastetut alueet:</b> .....	<b>5</b>

*Kansikuva:* Keskimmäisen turbiinipaikan maastoa

## Perustiedot

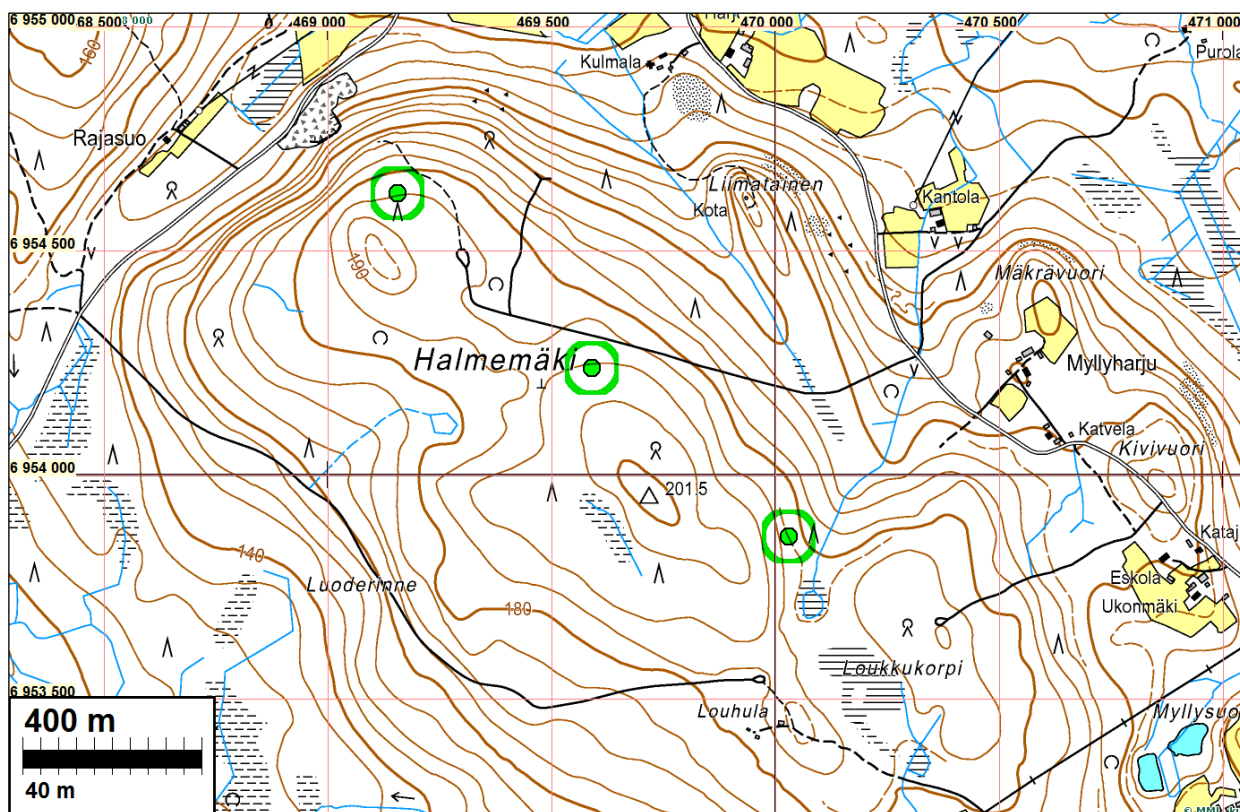
- Alue:** Konneveden Halmemäen tuulipuisto, Konneveden keskustasta n.11,5 km koilliseen.
- Tarkoitus:** Selvittää sijaitseeko tuulipuiston alueella ja erityisesti suunnitelluilla turbiinipaikoilla muinaismuistolain tarkoittamia kiinteitä muinaisjäännöksiä.
- Työaika:** lokakuun lopulla v. 2013
- Kustantaja:** Megatuuli Oy
- Tekijät:** Mikroliitti Oy, Timo Sepänmaa ja Timo Jussila.
- Tulokset:** Tutkimusalueelta ei ennestään tunnettu muinaisjäännöksiä. Inventoinnissa ei havaittu muinaisjäännöksiä. Voimalapaikkojen alueet ja lähiseutu on sijainniltaan ja maastoltaan sellaista jossa tuskin sijaitsee mitään tunnetun tyyppistä muinaisjäännöstä.



Tuulipuiston turbiinipaikat vihreä pallo. Lähiseudun muinaisjäännökset eri symbolein.

**Selityksiä:** Koordinaatit ja kartat ovat ETRS-TM35FIN koordinaatistossa. Karttaphotat Maanmittauslaitoksen maastotietokannasta syksyllä v. 2013 ellei toisin mainittu. Valokuvia ei ole talletettu mihinkään viralliseen arkistoon eikä niillä ole mitään kokoelmatunnusta. Valokuvat digitaalisia. Valokuvat ovat talletettuna Mikroliitti Oy:n serverillä

## Yleiskartta



Turbiinipaikat vihreä pallo ja ympyrä.

## Inventointi

Megatuuli Oy suunnittelee 3 tuulivoimalan tuulivoimapuiston perustamista Konneveden Halme-mäen alueelle. Megatuuli Oy tilasi alueen muinaisjäännösinventoinnin Mikroliitti Oy:ltä. Inventoinnin maastotyö tehtiin 26.10.2013 tutkimuksen kannalta hyvissä olosuhteissa. Maaperä oli lumeton ja sula.

Koko alue ja rakennettavat maastot sijoittuvat yli 180 m korkeustasoille. Kyseiselle korkeustasolle ei alueella ole ulottunut mikään muinainen järvivaihe (Ancyclusjärvi, Muinais-Päijänne). Alue sijaitsee kaukana vesistöistä. Alueella ei siten voi sijaita rantasidonnoisia, esihistoriallisia muinaisjäännöksiä. Historiallisella ajalla alueella ei ole ollut asutusta - kuten ei ole nykyäänkään. Asutus on sijainnut mäen alarinteillä ja juurella. Periaatteessa mäki on joiltain osin voinut soveltua kaskeamiseen, mutta kaskiraunioita ei alueella havaittu. Pitäjänkarttoja tarkempia vanhoja karttoja ei katsottu tarpeelliseksi tutkia.

Alue on topografialtaan laakeaa mäen lakialuetta, jyrkemmät rinteet ovat mäen pohjoisreunoilla. Maaperä alueella on moreeni. Maaperä on monin paikoin kosteaa ja kaikkialla varsin kivikkoista, pääpuulajina on kuusi ja koivu. Voimaloiden sijaintipaikkojen maastot ja lähialueet ovat maaperältään sellaista joka ei ole sovelnut vanhaan eikä myöskään nykyiseen maatalouteen – kivikkoinen moreeni, kosteikkoja. Alueen maaperästä ja syrjäisyydestä johtuen se ei ole sovelnut tervan- ja hiilen polttoon.

Tuulipuiston alue ja voimalapaikkojen lähiseutu on kaiken kaikkiaan eri ominaisuuksiltaan arkeologin näkökulmasta sen laatuinen, että tunnetuja muinaisjäännöstyyppisiä ei sieltä voi odottaa löytävänsä. Karttaa tutkimalla tai paikan päällä havaitun maaston perusteella ei voi osoittaa mitään osa-aluetta tai maastoa joka olisi muinaisjäännöksille jotain toista alueen maas-

toa tai aluetta potentiaalisempi (tai vähemmän keltotonta), mistä muinaisjäänöksiä kannattaisi lähteä suunnitellusti etsimään. Alueella ei siten ole mahdollista tehdä suunnitelmallista ja järkipäristä muinaisjäänösinventointia. Sen takia inventointi kohdistettiin yksinomaan ja varmistuksen luonteisesti suunniteltujen turbiinipaikkojen kohdalle ja niiden lähialueelle sekä mahdollisille huoltotielinjoille voimalapaikkojen ja metsäteiden välillä. Alueen metsäteiden varret luonnollisesti katsottiin.

Paikalla käytäessä todettiin, että mäen lakialue kasvoi kauttaaltaan varsin tiheää pusikkoa ja vesakkoa sekä nuorta metsää – koivua ja kuusta. Vaikka puusto oli lehdetöntä, silmänvaraisia havaintoja ei juurikaan luotettavasti saanut kuin kulkureittien läheisyydestä – ehkä n. 5-30 m etäisyydeltä. Suunnitellut turbiinipaikat tarkastettiin maastossa täysin kattavasti. Missään alueella ei havaittu sellaista maastoa, joka voisi olla edes hieman potentiaalinen tunnetun tyyppisille muinaisjäänöksille – päinvastoin, koko alue on sen laatuista romelikkoa, että sieltä ei ole mitään arkeologista tai muutenkaan järkipäristä syytä lähteä muinaisjäänöksiä etsimään ellei sellaisesta ole jotain varmaa ennako- ja paikkatietoa olemassa.

Alueella ei havaittu missään mitään merkkejä kiinteistä muinaisjäänöksistä

2.11.2013

Timo Jussila



Keskimmäisen voimalapaikan maastoa.



Pohjoisimman voimalapaikan maastoa

**Liite museoviranomaisille: inventoinnissa tarkastetut alueet:**

**Koko hanke-alue arvioitiin kokonaisuudessaan** eri menetelmin. Tarkemmin maastossa tarkastettiin kartalla sinisellä korostuksella esitettyjä alueita. Kartan tulkinnassa on hyvä ottaa huomioon alla lueteltuja seikkoja. Kartan esittämät tarkastetut alueet voivat olla viitteellisiä, riippuen siitä mitä tarkastetulla alueella tarkoitetaan, koska siitä ei käy ilmi:

- Katseen ulottuvaisuutta (paikoin satojen metrien päähän, paikoin muutaman metrin)
- Katveja ja esteitä katseen tiellä
- Katsesuuntia
- Katseen intensiivisyyttä, tarkoitusta, havainnointikykyä ja –mahdollisuuksia katsomishetkellä
- Kohtia missä viivytettiin kauemmin tai missä vain riennettiin eteenpäin (pääkulkusuunnassa).
- Havainnointia häiritseviä satunnaisia tekijöitä, kuten karhut, hyttysset, vaarallinen maasto.
- Kairanpistoja, koekuoppia, avoimia maastonkohtia, peitteistä maastoa.

Lisäksi inventoinnin ja siinä tehtyjen reitti ym. valintojen onnistumiseen vaikuttaa suuresti:

- Inventoijan kokemus, käsitys-, näkö- ja havainnointikyky

Alla oleva kartta pyrkii noudattamaan Suomen arkeologisten kenttätöiden laatuvaatimusta. Tämä siis on alla olevan kartan ensisijainen funktio tässä raportissa.

